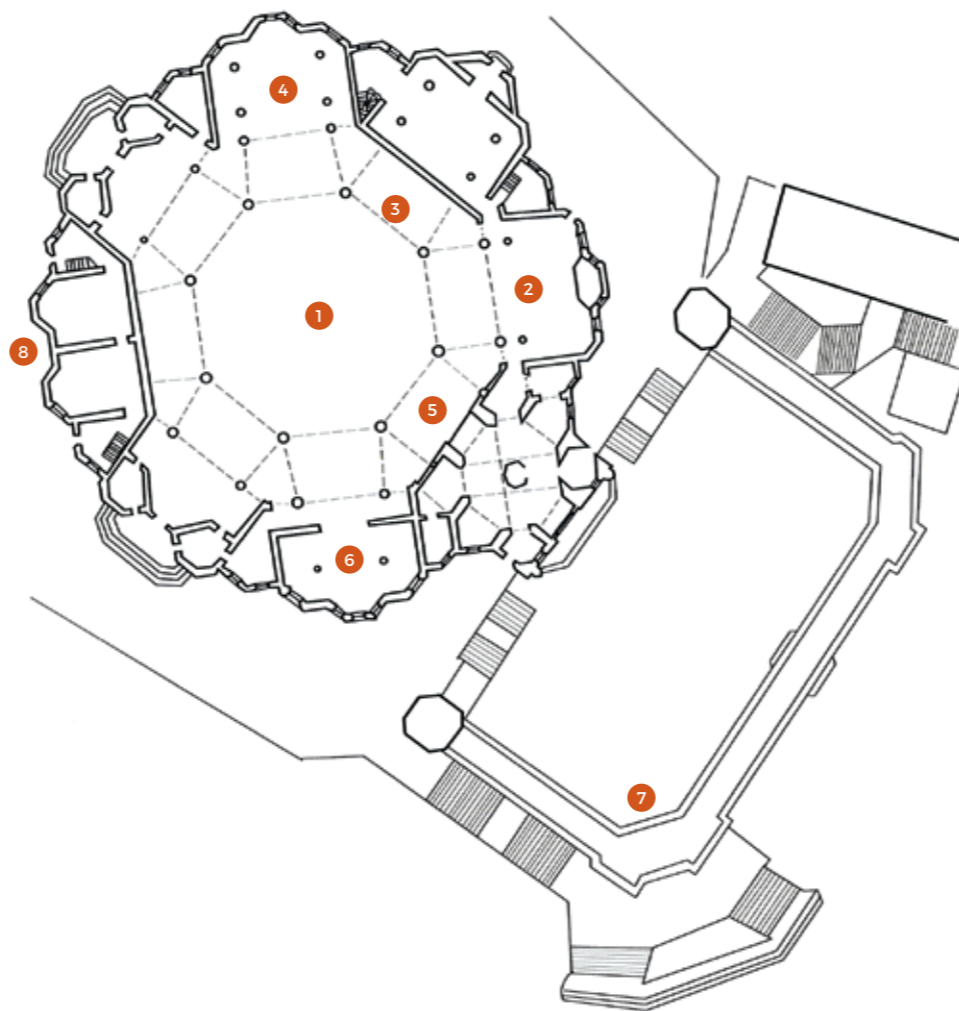


WNĘTRZE

Wyposażenie świątyni harmonijnie dopełnia architekturę jej wnętrza. Jest z nią ściśle zintegrowane i bardzo spójne pod względem stylistyki i użytych materiałów. Szereg jego elementów zaprojektował sam Oskar Sosnowski. Warto zwrócić uwagę na ambonę, chrzcielnicę, tron biskupi i konfesjonały, które zgodnie z wytycznymi architekta wykonali w latach 40. XX wieku białostoccy artyści Irena Pławska i Aleksander Wels. Wels jest również twórcą ławek, a Pławska opracowała cykl stacji Drogi Krzyżowej.



- 1 Szklana **kopuła** znajdująca się nad nawą główną została przestonięta witrażowym stropem projektu Placydy Bukowskiej. W geometrycznej kompozycji artystka umieściła gotybicę Ducha Świętego i symbole czterech Ewangelistów. Sklepienie podtrzymują smukłe, ośmioboczne filary, u szczytu których ustawiono rzeźby świętych autorstwa Ireny Pławskiej.



- 2 W **ołtarzu głównym** dominuje monumentalna figura Chrystusa Króla – rzeźba autorstwa Stanisława Horno-Popławskiego z 1945 roku. Powyżej, w zwieńczeniu ściany szczytowej umieszczono wizerunek Boga Ojca wyłaniającego się z obłoków w otoczeniu aniołów. Na sklepieniu prezbiterium znajduje się gotybicą Ducha Świętego w glorii promienistej. U stóp Chrystusa pochylają się anioły w geście adoracji. W 2012 roku wnętrze prezbiterium zostało wyłożone boazerią według projektu Jadwigi Załęskiej.



- 3 **Ołtarz św. Antoniego z Padwy** został wykonany w latach 50. XX wieku przez Irenę Pławską wg projektu Stanisława Bukowskiego. W centrum znajduje się postać św. Antoniego ubranego w habit franciszkański. Wokół rozmieszczono płaskorzeźby ukazujące świętych reguły Zakonu Braci Mniejszych: Jolantę, Klarę, Franciszka



- 5 **Ołtarz Matki Bożej Różańcowej** projektu Stanisława Bukowskiego, z dekoracją rzeźbiarską Ireny Pławskiej został poświęcony w 1954 roku. W centrum umieszczono XIX-wieczną, wykonaną we Włoszech rzeźbę Niepokalanej Serca Najświętszej Maryi Panny. Otaczają ją paciorki różańca, w które wpleciono 5 płaskorzeźb ilustrujących różańcową Tajemnicę Radosną.

- 7 Na wałach, okalających świątynię od strony miasta, uwagę przykuwa **rzeźba Chrystusa Dobrego Pasterza** autorstwa Stanisława Horno-Popławskiego, jednego z najwybitniejszych polskich rzeźbiarzy XX wieku. Kolejne jego dzieło – **Matka Boska z Dzieciątkiem** – znajduje się przy elewacji południowej, na ołtarzu zewnętrznym przekształconym w nagrobek ks. Adama Abramowicza.

W miesiącach letnich na wieży kościoła czynny jest taras widokowy, z którego można oglądać panoramę centrum Białegostoku.



- 4 **Kaplica boczna pw. św. Rocha** została wyposażona w ażurowy, wykonany w duchu art deco ołtarz, który powstał ze składek kolejarzy w 1948 roku. Jego twórcą był Aleksander Wels. Osadzony w nawiązaniu do obrazu patrona świątyni i najpewniej pochodzi z oryginalnego wyposażenia XVIII-wiecznej kaplicy fundacji Jana Klemensa Branickiego. Jego autorem był nadworny malarz hetmana - Augustyn Mirys.

- 6 **Kaplica Matki Bożej Ostrobramskiej** w 1945 roku została wyposażona w ołtarz Ukrzyżowania Pana Jezusa zaprojektowany przez Amelię Moczydłowską, a wykonany przez Irenę Pławską i Aleksandra Welsa. Zdobią go stylizowane ornamenty roślinne inspirowane sztuką ludową oraz trzy pary aniołów trzymających narzędzia Męki Pańskiej. W centrum umieszczono XIX-wieczną rzeźbę Chrystusa Ukrzyżowanego dłuta wileńskiego artysty Wincentego Bażukiewicza. Poniżej znajduje się kopia obrazu Matki Bożej Ostrobramskiej z 1913 roku.



KOŚCIÓŁ JAKO POMNIK NIEPODLEGŁOŚCI

Świątynia pw. św. Rocha została wzniesiona jako pomnik – wotum za odzyskanie przez Polskę niepodległości oraz za zwycięstwo odniesione w wojnie z bolszewikami w 1920 roku. Wielkim orędownikiem tej idei był ks. Adam Abramowicz, a jej autorem - architekt Oskar Sosnowski. Podobno jeszcze w taktyce trwania I wojny światowej, w okopach rodzili się w jego głowie wizja, by otoczyć niepodległą ojczyznę pierścieniem 51 obiektów sakralnych. Każdy z nich miałby stanowić plastyczne, kamienne ujęcie Litanii Loretańskiej do Najświętszej Panny. Z tego zamierzenia udało się zrealizować jedynie białostocką świątynię – „Gwiaźdzę Zaramną”, będącą jednocześnie „Jutrzenką Niepodległości”.

Patrząc na kościół św. Rocha warto pamiętać, że projekt świątyni przepojony jest głęboką, symboliczną treścią. Konstrukcja budowli opiera się centralnie na planie ośmioboku – nawiązując do motywu ośmioramiennego gwiazdy. Korpus składa się z trzech narastających brył, co przywodzi na myśl stopniowe wschodzenie Gwiazdy Zaramnej. Pierwsza bryła stanowi zasadniczy plan świątyni, drugą i trzecią tworzą Zaramne atyki. Architektoniczno-plastyczne odzwierciedlenie idei Gwiazdy Zaramnej widoczne jest nie tylko w układzie przestrzennym gmachu, ale również w powtarzającym się gwiazdzisto-kryształowym motywie zdobień, konsekwentnie zastosowano go w dekoracji wszystkich elementów wyposażenia wnętrza.

Pierwotnie na wzgórzu św. Rocha znajdowała się mурowana kaplica ufundowana w latach 40. XVIII stulecia przez hetmana Jana Klemensa Branickiego. W ostatniej dekadzie XIX wieku białostoczanie rozpoczęli starania, by w tym miejscu wzniesić świątynię katolicką, ale wobec sprzeciwu władz carskich, plany te zostały zarzucone aż do odzyskania przez Polskę niepodległości.

W 1925 r. została powołana parafia św. Rocha, a jej proboszczem mianowano ks. Adama Abramowicza. Rok później jako Architektów w Warszawie rozpisano konkurs na projekt kościoła. Do realizacji przyjęto koncepcję zaproponowaną przez Oskara Sosnowskiego. Jego projekt nie znalazł się wśród grona laureatów, ale zyskał akceptację ks. Abramowicza. Podobno planowały one przeznaczyć budowię na cyrk, sówieckie. Odkądno planowały one przeznaczyć budowię na cyrk.

Szczęśliwie ukończony kościół konsekrowano 18 sierpnia 1946 roku, ale jego wyposażenie trwało jeszcze wiele lat. W 2018 roku świątynia została podniesiona do godności Bazyliki Mniejszej. W tym samym roku dekretem Prezydenta RP kościół wraz z otaczającymi go obwałowaniami i plebanią zaliczono w poczet Pomników Historii!

ARCHITEKTURA ŚWIĄTYNI

Kościół św. Rocha jest niewątpliwie najwybitniejszym przykładem modernistycznej budowli sakralnej w Polsce, a jednocześnie należy do najdokładniejszych tego typu świątyni na świecie. Do dziś gmach sprawia wrażenie na wskroś nowoczesnego. W jego konstrukcji - po raz pierwszy na tak wielką skalę w naszym kraju - zastosowano żelazobeton. Dzięki nowatorskim rozwiązaniom technicznym możliwe było stworzenie budowli monumentalnej, a jednocześnie zachowującej niezwykłe wrażenie lekkości.

Wzniesiona z żelbetu konstrukcja opiera się centralnie na planie ośmioboku, do którego przylegają aneksy: wejścia do świątyni, kaplice, podstawa wieży, prezbiterium. Nad kościołem dominuje 78 metrowa wieża zwieńczona trzymetrową figurą Matki Boskiej w glorii na półkuli. Wnętrze gmachu doświetla szklana kopuła nad nawą główną. Sklepienie podtrzymują smukłe, ośmiooboczne filary.

Projektując białostocką świątynię Oskar Sosnowski stworzył dzieło na wskroś oryginalne i nowoczesne. Inspirował się polską sztuką dekoracyjną, ale czerpał też ze wzorów historycznych. Strzełista wieża i wysmukłe otwory odpowiadają na myśli budowlę gotyckie. Atyki i ośmiooboczny układ centralny odpowiadają do architektonicznej spuścizny włoskiego renesansu. Dostrzegając geometryzm form zarówno w strukturze konstrukcji jak i dekoracji oraz głęboką symboliczną i mistycyzm projektu, znamy sytuują dzieło Sosnowskiego w nurcie europejskiego ekspresjonizmu.



KOŚCIÓŁ ŚW. ROCHA

Kościół św. Rocha jest najpiękniejszą modernistyczną świątynią w Polsce i jednym z najwspanialszych przykładów modernistycznych realizacji sakralnych w skali Europy. Jego walory architektoniczne i artystyczne sprawiły, że został wpisany na prestiżową listę polskich Pomników Historii, czyli obiektów o największym znaczeniu dla dziedzictwa kulturowego naszego kraju.



Mini przewodnik powstał w ramach zadania publicznego „Odkrywamy białostockie zabytki” realizowanego przez Regionalny Oddział PTTK w Białymstoku.

Oprowadzenie tekstu: Izabela Maria Czajkowska
Zdjęcia: Izabela Maria Czajkowska, Katarzyna Pierwień, Wikimedia Commons

Redakcja merytoryczna: Aneta Magdalena Kutek

Wydawca: Polskie Towarzystwo Turystyczno-Krajoznawcze
Regionalny Oddział w Białymstoku, 2022

www.bialystok.pttk.pl
Regionalny Oddział PTTK w Białymstoku

Zadanie zostało dofinansowane ze środków z budżetu Miasta Białegostoku.



PROF. OSKAR SOSNOWSKI jest uznawany za jednego z najwybitniejszych polskich architektów okresu dwudziestolecia międzywojennego. Był inicjatorem powstania i kierownikiem Katedry Architektury Polskiej Politechniki Warszawskiej. Zginął, ratując zbiorę uczelni w trakcie niemieckich bombardowań we wrześniu 1939 roku. Białostocki kościół św. Rocha jest bez wątpienia najwybitniejszą zsymptomowaną 50 projektów i realizacji architekta. Stanowi opus magnum jego dorobku.

TWORCY ŚWIĄTYNI



STANISŁAW BUKOWSKI był architektem, urbanistą i autorem projektów konserwatorskich. W 1945 roku objął kierownictwo prac przy sfinalizowaniu budowy kościoła św. Rocha wg projektu Oskara Sosnowskiego. Nadzorował pracę wykonawczą świątyni i plebani. Zaprojektował część elementów wyposażenia. Opracował formę zagospodarowania wzdłuża zmieniając nieznacznie pierwotny projekt (budowa jednej kondygnacji watów, a nie dwóch).



KS. ADAM ABRAMOWICZ był budowniczym kilku kościołów. W 1925 roku został proboszczem parafii św. Rocha, a w 1925 roku został proboszczem parafii św. Rocha, a w 1925 roku został proboszczem parafii św. Rocha, a w 1925 roku został proboszczem parafii św. Rocha, a w 1925 roku został proboszczem parafii św. Rocha.

! został pochowany przy kościele św. Rocha.